

Licques



**PAPI**

Delta de l'Aa

Programme d'Actions  
de Prévention  
des Inondations

# PEP 2024-2026 : Plan de communication et sensibilisation



Delta de l'Aa  
2050  
Répondre au défi climatique



Marck

CALAIS



# SOMMAIRE

---

## Introduction

- Qu'est-ce qu'un PAPI ?
- Qu'est-ce qu'un PEP ?



3

---

## Le PAPI du Delta de l'Aa, territoire et historique

- Le territoire couvert par le PAPI / PEP du Delta de l'Aa
- L'historique du PAPI / PEP du Delta de l'Aa
- Qui s'occupe du PAPI de nos jours ?
- Frise chronologique récapitulative



4

---

## Contexte de développement du plan de communication

- L'intérêt d'un plan de communication sur le polder
- Les publics visés et les thèmes développés
- Les moyens disponibles



6

---

## Tour d'horizon des ressources à disposition

- Delta Aa 2050 - "Répondre au défi climatique"
- Communication autour de Delta Aa 2050
- La Bouée et son contenu
- Supports de communication de l'IIW



9

---

## Programme d'actions

- Objectifs généraux
- 2025-2026 : Présentation des actions à mener
- Calendrier de mise en œuvre des actions
- Répartition Coût / Temps passé théorique
- Descriptif rapide des actions et projets



16



# Introduction

## Qu'est-ce qu'un PAPI ?

Les **Programmes d'Actions de Prévention des Inondations (PAPI)** ont été lancés en 2003, en réaction aux inondations de 1999 et 2002 survenues dans l'Aude, la Bretagne, la Somme et le sud-est de la France.

Ils ont pour objet de promouvoir une **gestion intégrée des risques d'inondation** en vue de **réduire leurs conséquences** dommageables sur **la santé humaine, les biens, les activités économiques et l'environnement**.

Outil de contractualisation entre l'État et les collectivités, le dispositif PAPI permet la mise en œuvre d'**une politique globale**, pensée à **l'échelle du bassin de risque**.

Les programmes d'actions sont divisés en **7 axes**, permettant de travailler tous les aspects de la prévention des inondations :

1. **L'amélioration de la connaissance et de la conscience du risque**
2. **La surveillance et la prévision des crues et inondations**
3. **L'alerte et la gestion de crise**
4. **La prise en compte du risque dans les documents d'urbanisme**
5. **La réduction de la vulnérabilité des personnes et des biens**
6. **La gestion des écoulements**
7. **La gestion des ouvrages de protection hydraulique**

*Communiquer, sensibiliser et éduquer / Surveiller, prévoir et alerter / Réduire la vulnérabilité / Réduire l'occurrence des inondations*

Les PAPI doivent contribuer aux objectifs et dispositions du **PGRI** (Plan de **G**estion des **R**isques d'**I**nondation), des **SLGRI** (Stratégie **L**ocale de **G**estion des **R**isques d'**I**nondation) comme du **SDAGE** (Schéma **D**irecteur d'**A**ménagement et de **G**estion des **E**aux) et des **SAGE** (Schéma d'**A**ménagement et de **G**estion des **E**aux).

Les PAPI ont également vocation à intégrer la nouvelle compétence **Gestion des Milieux Aquatiques et Prévention des Inondations (GEMAPI)**, qui permet de mener une politique associant à la gestion du risque inondation le bon fonctionnement des milieux aquatiques.

## Qu'est-ce qu'un PEP ?

Le **PEP**, ou **Programme d'Études Préalables**, désigne l'étape préalable à la réalisation du PAPI. D'ailleurs auparavant, le PEP avait pour noms « PAPI d'intention ». Son objectif est l'acquisition de connaissances et la réalisation d'études qui permettront de mieux comprendre le risque inondation sur le territoire, afin de proposer un programme d'actions adapté et efficace, dimensionné selon les besoins.

Un PEP permet d'apporter aux collectivités un apport financier important (par le biais de **subventions du FPNRM (fonds Barnier)** et du **FEDER (Union Européenne)**), ainsi qu'un appui technique aux maîtres d'ouvrages dans la mise en œuvre de mesures de prévention et de réduction des risques d'inondation.

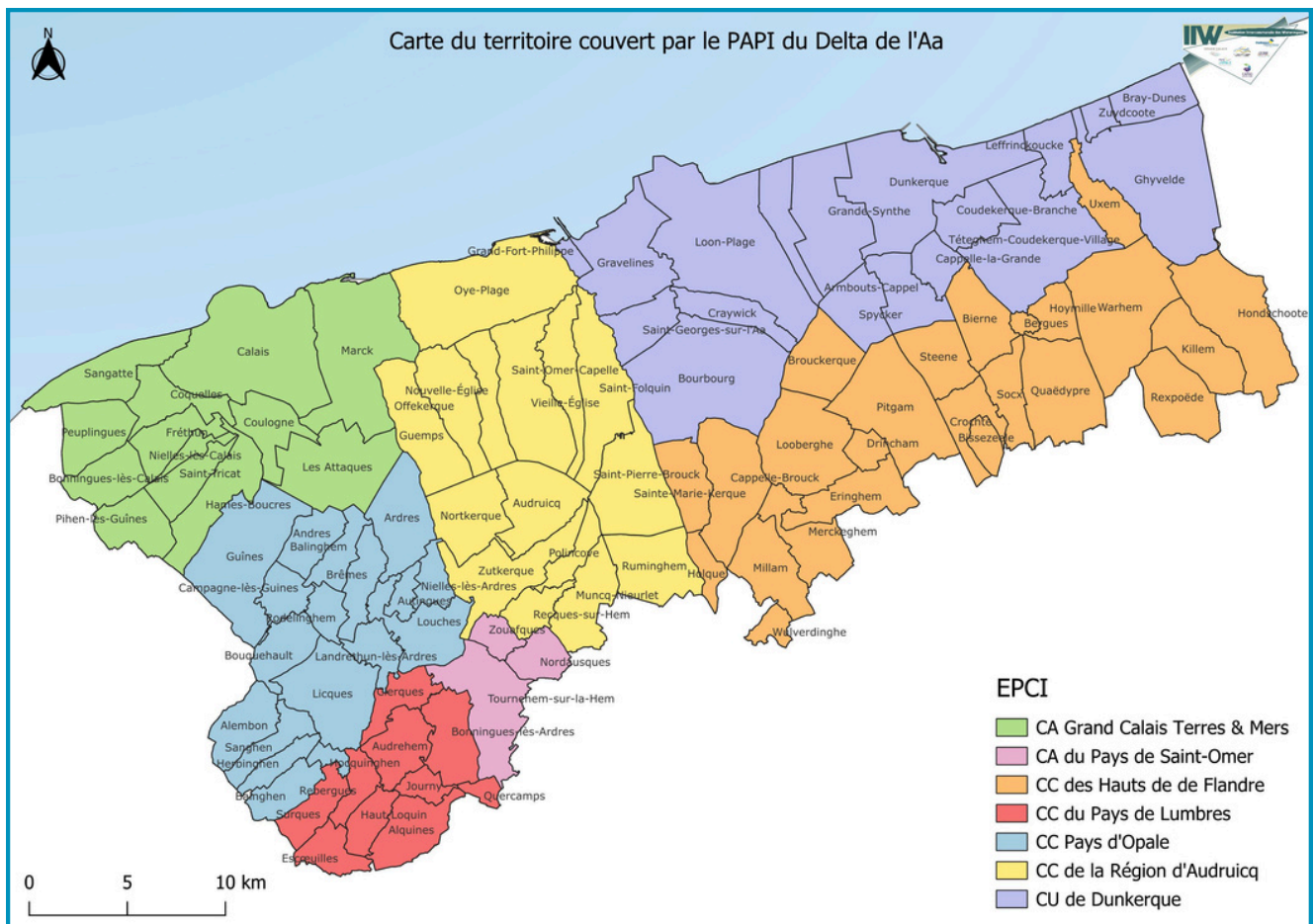


# Le PAPI du Delta de l'Aa, territoire et historique

## Le territoire couvert par le PAPI / PEP du Delta de l'Aa.

Son territoire d'action s'étend sur un total de **100 communes** (41 dans le Nord, 59 dans le Pas-de-Calais), regroupées en **7 EPCI** :

- 3 complètement couvertes : la Communauté d'Agglomération Grand Calais Terres & Mers, la Communauté Urbaine de Dunkerque et la Communauté de Communes de la Région d'Audruicq.
- 4 couvertes partiellement : la Communauté de Communes Pays d'Opale, la Communauté de Communes du Pays de Lumbres, la Communauté d'Agglomération du Pays de Saint-Omer & la Communauté de Communes des Hauts de Flandre.



Le delta de l'Aa est un **polder**, c'est-à-dire une **frange de terre conquise sur la mer par l'homme**, qui se trouve **sous le niveau des hautes marées**. Son maintien hors des eaux relève donc uniquement du travail inlassable de l'être humain. Pour cela, des ouvrages d'évacuations des eaux et de protection contre la submersion marine ont été développés. L'acheminement des eaux à la mer dépend donc d'un **système complexe** et est régi par des **protocoles précis**.

Ce territoire, d'une superficie de **120 000 hectares**, comporte **3 pôles urbains** qualifiés de majeurs : **Calais, Dunkerque & Saint-Omer**. Il abrite environ **450 000 habitants**, et comporte **2 ports de portée internationale**, Calais et Dunkerque.

# L'historique du PAPI / PEP du Delta de l'Aa

Le PAPI d'intention, rédigé par le **SMCO** (Syndicat Mixte de la Côte d'Opale) en 2012 et labellisé en 2013, constitue la première phase, et est considéré comme le PAPI 1. À l'époque, le territoire couvert représentait 104 communes (45 dans le Nord, 59 dans le Pas-de-Calais). L'objectif de ce PAPI d'intention est avant tout de **préparer le véritable PAPI**, en faisant un **diagnostic du territoire d'actions**, et en **définissant une stratégie claire**.

Le **PAPI 2** verra le jour en 2016, et couvrira dans un premier temps la période **2017-2022**. À celui-ci s'ajouteront **4 avenants** qui, entre autres, **prolongeront le PAPI 2 jusqu'en 2024**.

Enfin, le **PEP 2024-2026** (labellisé en décembre 2024) vise à préparer le PAPI 3 de la meilleure des manières.

## Qui s'occupe du PAPI de nos jours ?

Depuis 2022, c'est l'**Institution Intercommunale des Wateringues (IIW)** qui porte le PAPI / PEP du Delta de l'Aa.

L'Institution Intercommunale des Wateringues a vu le jour en **1977** (à l'époque Institution Interdépartementale des Wateringues). Jusqu'en 2016, l'IIW s'occupait uniquement de la gestion des ouvrages d'évacuations à la mer.

À partir de 2022, l'IIW devient gestionnaire de 140 km de canaux sur le delta. Cela fait suite au **transfert de la compétence GEMAPI** par le biais de la **loi MAPTAM**.

L'arrivée du PAPI au sein de la structure se fera aussi cette même année, **au même titre que le SAGE** du Delta de l'Aa.

## Frise chronologique récapitulative

### LE PAPI DU DELTA DE L'AA AU COURS DU TEMPS



**2012**  
Le SMCO (Syndicat Mixte de la Côte d'Opale) rédige et commence l'animation du **PAPI d'intention**, qui vaut comme PAPI 1. Le SMCO anime aussi le SAGE du Delta de l'Aa.



**Début 2016**  
Le PMCO (Pôle Métropolitain de la Côte d'Opale), anciennement SMCO, récupère une partie de la compétence GEMAPI des EPCI du Delta de l'Aa.



**2022**  
Transfert du PAPI et du SAGE du Delta de l'Aa vers l'Institution Intercommunale des Wateringues. Rédaction d'avenants repoussant la fin du PAPI 2 de deux ans, soit 2024.



**2003**

Lancement des PAPI suite aux inondations de 1999 et 2002 survenus en Aude, Bretagne, Somme et sud-est de la France.



**2014**

Loi MAPTAM transférant la **compétence GEMAPI** (Gestion des Milieux Aquatiques et Prévention des Inondations) des départements aux EPCI. Transfert possible par la suite d'une partie ou de la totalité de la compétence à une structure tierce.



**Fin 2016**

Labellisation du PAPI 2 du Delta de l'Aa courant décembre 2016. Le PAPI 2 couvre la période 2017-2022.



**2024**

Passage au PEP (Programme d'Études Préalables) en vue du PAPI 3 à l'horizon 2026-2027. Rédaction du plan de communication et sensibilisation du PEP.



# Contexte de développement du plan de communication

## L'intérêt d'un plan de communication sur le polder

Le développement d'un plan de communication et de sensibilisation **fait suite aux inondations survenues sur le territoire durant l'hiver 2023 – 2024**. Une **carence en communication** associée à **une perte de la conscience du risque** au cours des dernières décennies ont entraîné une **mauvaise connaissance des actions menées** et des **caractéristiques du territoire**.

Développer particulièrement l'axe 1 du PAPI / PEP est devenu un objectif primordial sur un territoire poldérisé qui possède un **mode de gestion des eaux tout à fait spécifique**, qui est d'autant plus **impacté par le changement climatique & l'urbanisation**. Accroître la conscience du risque permettra d'œuvrer en faveur du développement de **la résilience**.

L'intérêt même d'un plan de communication et de sensibilisation est **la définition d'objectifs clairs**, et la **formulation d'actions** à effectuer dans une période donnée. Sont aussi précisés le temps passé estimé sur chaque action et les coûts estimés associés. Il s'agit aussi d'exposer le raisonnement lié à la priorisation de certains publics.

## Les publics visés et thèmes développés

### Publics visés

Les publics visés sont larges et **balayent différentes catégories de la population**.

Établir une liste des catégories visées permet de profiler les supports d'interventions, leurs contenus plus ou moins pointus ou généralistes, mais aussi le type d'activités et leurs durées. C'est aussi un moyen de déterminer les publics à prioriser au fil du temps.

- **les habitants du polder (tous publics)** : la perte de conscience du risque actuelle nous prouve que cette conscience est à entretenir. Il y a une nécessité de développer une proximité avec les habitants du territoire pour faire connaître les actions, mais aussi les responsabilités de chacun dans l'entretien du réseau et les comportements à adopter en préparation comme en période de crise.
- **les élus des communes / EPCI et leurs équipes** : un travail continu pour informer et sensibiliser les élus et leurs équipes aux thématiques de gestion de l'eau. Ils sont le premier relais avec la population en cas de crise.
- **les personnes sinistrées** : une attention toute particulière est à réserver à ce public, qui souhaite être écouté avec empathie, et avoir des exemples concrets d'actions menées sur le territoire pour améliorer la situation.

- **les scolaires** : sensibiliser les scolaires (de la primaire au lycée) est essentiel pour leur donner des clés de raisonnement face aux enjeux du territoire, participer au développement de l'esprit critique, et faire découvrir les différents acteurs en jeu dans le risque inondation.
- **les universitaires** : sensibiliser les étudiants, permet d'apporter des connaissances supplémentaires appliquées à notre territoire spécifique, donc moins généralistes.
- **le corps professoral** : l'objectif ici est de faire connaître au mieux les ressources à disposition pour l'enseignement, afin que les supports vivent le plus possible, avec un intervenant ou en autonomie.
- **les agriculteurs** : point prioritaire à accorder aux thématiques de ruissellement et érosion des sols, mais aussi la gestion des eaux en temps de sécheresse, qui représentent les principaux sujets à enjeux pour les agriculteurs.
- **les journalistes** : entretenir et intensifier le lien avec les journalistes locaux, qui offre une fenêtre médiatique permettant de toucher un public non intéressé prime abord. Présentation des travaux effectués, leurs impacts et les acteurs impliqués.
- **les entreprises** : informer sur le risque inondation qui peut toucher les infrastructures, et les solutions pour anticiper les situations de crise.

## Thèmes développés

- **Histoire du polder** : Permet d'ancrer le territoire et d'expliquer la problématique de la gestion des eaux historiquement.
- **Les différents acteurs et leurs rôles** : Permet de définir le devenir de la taxe GEMAPI, son emploi, la différence avec la redevance Wateringues, les différents acteurs autour des canaux / cours d'eau, la responsabilité du particulier dans l'entretien de son watergang. Cette problématique est régulièrement soulevée par les particuliers qui souhaite un gain de transparence et de clarté.
- **Présentation de l'étude prospective Delta Aa 2050 et des supports** : Permet de faire vivre les supports hors des simples interventions, ces derniers pouvant ainsi être réemployés de manière autonome.
- **Le changement climatique** : Permet d'expliquer le futur du territoire, l'accroissement en intensité et en fréquence des événements climatiques, la nécessité de s'y préparer pour gagner en résilience.
- **L'avancée des travaux et études menés dans le cadre du PAPI/PEP** : Permet de partager les travaux effectués, mais aussi les enjeux qui gravitent autour de ceux-ci, et les objectifs menés au travers des chantiers et études.

## Les moyens disponibles

### Les moyens humains

Concernant les moyens humains, le PEP dispose :

- **d'un animateur PAPI / PEP**, en charge de la mise en application des actions et de l'atteinte des objectifs fixés dans le PAPI / PEP.

- **d'un chargé de communication & sensibilisation PAPI / PEP**, en support pour le développement de l'axe 1 du PEP.
- **du personnel de l'Institution Intercommunale des Wateringues**, qui peut occasionnellement apporter son soutien à la mise en œuvre des actions de communication mais aussi en interventions.
- **du comité de pilotage du PAPI / PEP**, qui apportera son soutien, son expertise et son accord sur les actions à mener.
- **des structures partenaires**, qui œuvrent aussi bien à produire du contenu utilisable pour la sensibilisation qu'à faire vivre les outils déjà existants. Certaines structures partenaires portent aussi des actions de communication et de sensibilisation inscrites au PEP.

## Les moyens financiers

Les moyens financiers à disposition sont définis de la sorte:

- **le poste de chargé de communication et sensibilisation** du PAPI / PEP du delta de l'Aa est financé à **80 % par l'État** (Fonds Barnier) et **20 % par l'Institution Intercommunale des Wateringues** (inclus dans l'action 1.2 du PEP). Le poste est financé pour 3 ans (2024-2025-2026) et sera potentiellement renouvelé si les résultats sont satisfaisants. Pour cela, un rapport annuel rendra compte de toutes les réalisations et du temps passé sur chacune afin de justifier des demandes de subvention auprès des financeurs.
- **concernant les coûts liés aux livrables** : les conditions posées par la DREAL concernant les subventions (**maximum 80%**) sont les suivantes : chaque sous-action devra être **validée préalablement par un Comité de Pilotage (COFIL)** dédié au plan de communication, associant l'État, au cours desquels seront présentés a minima pour chacune : objectifs, cibles, format du/des livrables, quantité, chiffrage des coûts précis (temps passé + coût horaire, fournitures, moyens logistiques, prestations externalisées) et indiquant les éventuels temps passés relevant de l'animation PAPI mobilisés en appui mais non valorisés par ce biais.

## Les facteurs limitants

Les principaux facteurs limitants concernent le personnel et les compétences à disposition :

- L'Institution Intercommunale des Wateringues est en pleine expansion suite à l'arrivée progressive des compétences, mais **manque encore d'une équipe spécialisée en communication**. Par conséquent, la gestion et l'entretien des sites et réseaux sociaux peuvent régulièrement se chevaucher avec d'autres activités, réunions ou interventions, entraînant parfois **une difficulté à tenir la communication sur l'actualité** en parallèle des autres actions et suivis d'actions.
- Le développement de certains types de ressources peut s'avérer complexe, du fait du **manque de compétences en développement informatique et en développement artistique** (maîtrise des logiciels de montage photo et vidéo par exemple). Il en va de même pour la conception d'outils particuliers, telle que les maquettes. Le développement devra donc se faire **par le biais de prestations externalisées**.



# Tour d'horizon des ressources à disposition.

Beaucoup de supports et outils ont déjà été développés en partenariat avec l'AGUR (Agence d'Urbanisme Flandre - Dunkerque).

Ceux-ci sont globalement très récents. Il s'agit donc de faire vivre au maximum ces moyens de communication et de sensibilisation.

## Delta Aa 2050 - "Répondre au défi climatique"

### Présentation

"Delta de l'Aa 2050 - Répondre au défi climatique" est un **projet de sensibilisation et de concertation** mené dans le cadre du PAPI du Delta de l'Aa.

Il est porté par l'Institution intercommunale des Wateringues, avec l'appui de l'Agence d'Urbanisme et de développement de la région Flandre-Dunkerque (**AGUR**).

Ce projet est **soutenu financièrement par l'Etat et l'Agence de l'eau Artois - Picardie**.

La colonne vertébrale du projet Delta Aa 2050 est **une étude prospective** qui a pour objectif de déterminer avec précision les conséquences attendues du changement climatique sur le polder.

Cet exercice doit également permettre de faire émerger des solutions d'adaptation du territoire et de son système hydraulique pour faire face à l'évolution des risques :

- Les submersions marines générées par les tempêtes en Mer du nord,
- Les inondations continentales aggravées par l'élévation du niveau marin,
- Le ruissellement amplifié par des épisodes pluviaux localisés et intenses,
- La raréfaction de la ressource en eau liée à la baisse des précipitations estivales.

Deux échelles de temps sont considérées dans cette étude : le moyen terme (2050) et le long terme (2100). **En parallèle, un projet de sensibilisation du grand public à ces enjeux est mis en place.**

Via cette étude prospective, la population du delta de l'Aa bénéficie d'une vision d'ensemble des risques spécifiques à son lieu de vie. Surtout, les décideurs peuvent s'appuyer sur un outil d'un niveau d'expertise très avancé pour faire des choix stratégiques dans une optique de maintien d'un territoire viable à court, moyen et long terme.

L'étude prospective est **arrivée à son terme fin 2023**, les rapports des différentes phases sont disponibles sur le site Delta 2050.



**Delta de l'Aa**  
**2050**  
Répondre au défi climatique

## Site Internet Delta Aa 2050

Projet démarré en 2021. Le site Delta Aa 2050 a pour objectif d'être un **point ressource** avec notamment une **médiathèque riche** de différents contenus, **librement téléchargeables**. C'est aussi un **espace d'information** sur les avancées liées au PAPI / PEP. Il permet la mise en avant de l'étude prospective, et avertit des actions de sensibilisation à venir via l'agenda.

<https://www.delta-aa-2050.fr>

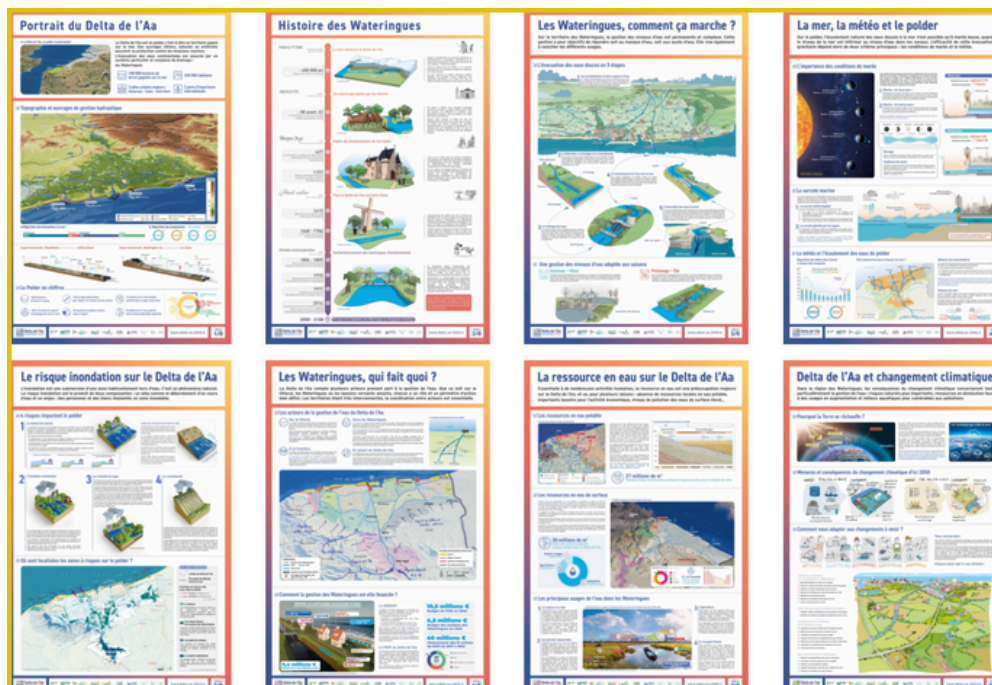


Scannez le QR code pour vous rendre sur le site



## Posters "Portrait du Delta de l'Aa"

Réalisés en 2024. **Série de 8 posters** au format A1 dressant le portrait du Delta de l'Aa et des waterings. **Beaucoup de thématiques** brassées, du fonctionnement des marées au devenir de la taxe GEMAPI en passant par l'évolution du delta de l'Aa dans un contexte de changement climatique. Les posters sont téléchargeables via le site Delta 2050, et sont **disponibles en lot de 8 gratuitement pour les établissements scolaires et les collectivités**. Des formats A0 sont aussi disponibles en prêt sur demande. Celle-ci se fait auprès de l'IIW ou de l'AGUR.



## Tutos vidéos

Réalisés en 2024/2025. Dans une volonté de rompre avec les supports classiques, 7 vidéos d'une durée inférieure à 10 minutes ont été produites. Format podcast, lignes épurées, dynamisme et accessibilité sont les maîtres mots de ces vidéos, qui **reprennent les thèmes abordés par les posters "Portrait du Delta de l'Aa"**. Les vidéos sont disponibles sur le site Delta 2050 et sur la chaîne Youtube de l'AGUR.

<http://www.youtube.com/@AgurDunkerque>

Scannez le QR code pour vous rendre sur la chaîne



## La Bouée et son contenu



La Bouée est **une mallette pédagogique** comportant de nombreux outils de sensibilisation.

**8 mallettes sont à disposition**, et contiennent les ressources suivantes :

## Polder Itinéraire 59

Mise en place **6 chemins de randonnée dans la partie Nord (59) du Delta de l'Aa**. Parcours balisés par des poteaux en bois gravés d'un QR Code. Ces QR codes renvoient à des descriptifs et anecdotes liés au parcours et ouvrages visibles.

**Localisations et thématiques** des 6 parcours :



**Les canaux urbains : Dunkerque.** Aborde le rôle des canaux de Dunkerque à partir du site des 4 écluses, lieu de jonction de plusieurs canaux.

**Les côteaux de Socx : Socx / Faubourg de Cassel.** Aborde le ruissellement issu des côteaux de Flandre Intérieure, et les moyens de limiter ces arrivées d'eaux.

**Les pieds de côteaux : Bergues / Bierne / Faubourg de Cassel.** Aborde la topographie des pieds de côteaux, territoire en cuvette, soumis à un ruissellement important et assez éloigné de la mer.



**La plaine wateringuée : Coudekerque-Village.** Aborde la topographie du territoire et l'écoulement des eaux en l'absence de pente.

**Mer & littoral : Dunkerque.** Aborde la soumission aux marées quant à l'évacuation des eaux, mais aussi les ouvrages permettant de lutter contre la submersion marine.

**Patrimoine des wateringues : Bergues (remparts).** Aborde le récit de l'assèchement des wateringues et le patrimoine qui en découle, avec comme point de départ la commune de Bergues.

Les 6 itinéraires sont **retrouvables sur le site Delta 2050**. Des brochures sont aussi disponibles pour chaque itinéraire, ainsi qu'un **dépliant regroupant l'intégralité des circuits**.





### Guide Pratique Territoire Delta de l'Aa

Ensemble de **28 fiches pédagogiques** profilant le risque inondation sur notre territoire polderisé, ainsi que les **bonnes actions à entreprendre** en amont, pendant et en aval d'un épisode de crise.

### Livre des Wateringues

Produit en 2014, le livre des Wateringues représente un bon **condensé** de ce que l'on peut trouver sur le site de l'Institution Intercommunale des Wateringues. L'ouvrage est un **tour d'horizon du fonctionnement des wateringues**, de leurs origines jusqu'à aujourd'hui. Cependant, beaucoup de changements ont été opérés depuis la production du livre, rendant certaines informations concernant l'organisation de la gestion caduque.



**Les malettes s'adressent à tous les acteurs de l'enseignement et de l'éducation populaire** de la région naturelle du delta de l'Aa : secteurs CAPSO, CCHF, CCRA, CCPL, CCPO, CUD et Grand Calais.

Elles sont utiles pour tout projet pédagogique sur la découverte du territoire, la géographie locale, la gestion de l'eau, la sensibilisation aux risques naturels, etc.

### Comment se les procurer ?

Elles sont accessibles gratuitement à la demande pour de courtes périodes auprès de l'AGUR ou l'IIW.

#### Contacts:

**Hugo Spanneut**

IIW (Saint-Omer)

[hugo.spanneut@institution-wateringues.fr](mailto:hugo.spanneut@institution-wateringues.fr)

03.79.45.97.14

**Xavier Chelkowski**

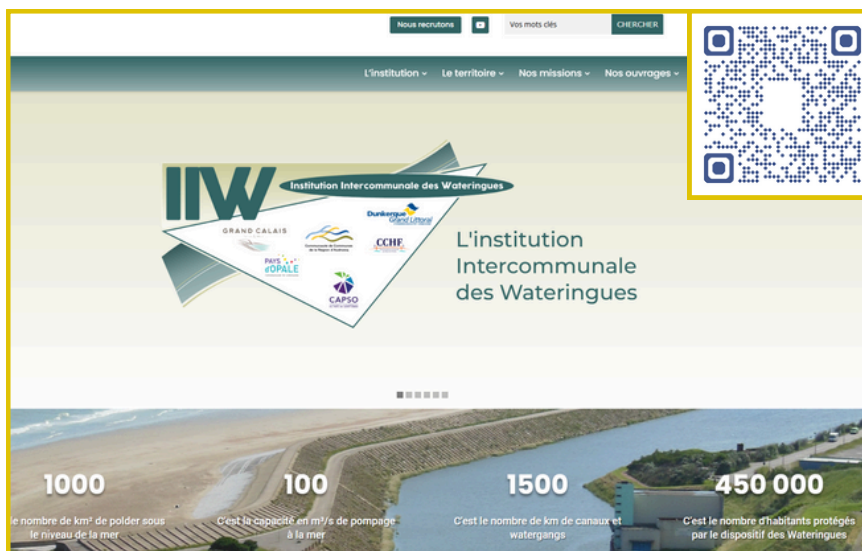
AGUR (Dunkerque)

[x.chelkowski@agur-dunkerque.org](mailto:x.chelkowski@agur-dunkerque.org)

03.28.58.06.59

## Site Internet de l'IIW

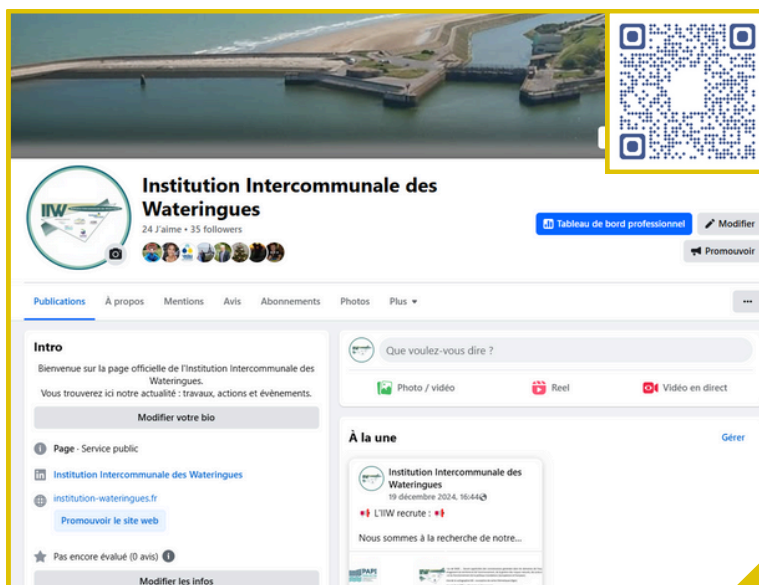
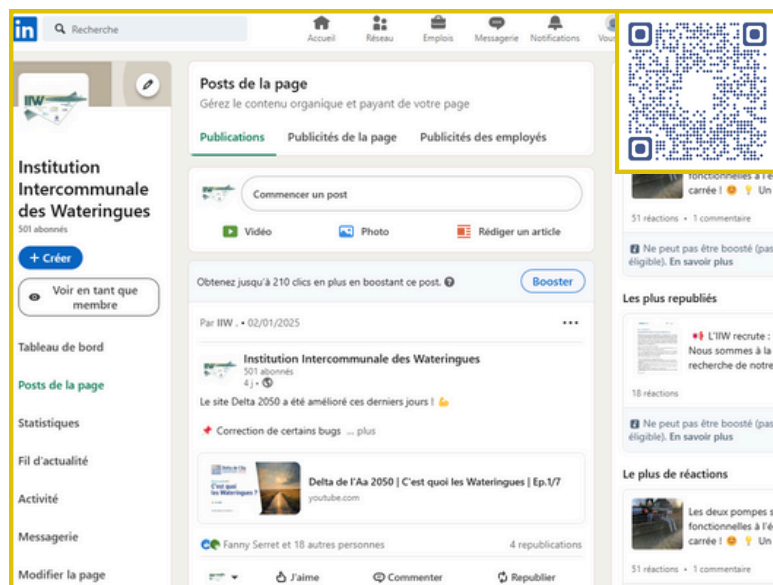
Remis au goût du jour en 2021. Le site de l'Institution Intercommunale des Wateringues sert avant tout à **publier des informations et actualités relatives à l'IIW**. La communication liée au PAPI / PEP est, entre autre, aussi effectuée sur ce site.



## Page LinkedIn et Facebook de l'IIW

La page LinkedIn de l'Institution fut créée en janvier 2024. Sur cette page sont **partagés les travaux, actions et études** de l'Institution, comprenant ceux du PAPI / PEP. LinkedIn touche un **public relativement large composé de professionnels** divers.

La page Facebook a été créée le 6 novembre 2024, suite à une volonté de **sortir du public strictement professionnel** touché par la page de LinkedIn. L'objectif via Facebook est de **cibler le public large** en diffusant un contenu similaire à celui de LinkedIn. Facebook est apparu comme étant le meilleur réseau social pour diffuser de l'information auprès des riverains. La page offre aussi un espace d'échange grâce aux commentaires, et permet de contacter l'Institution plus aisément pour des événements par exemple.





# Programme d'actions

Au sein de la partie "Programme d'actions", vous trouverez les objectifs fixés par année, aussi bien en terme de production de support que d'interventions / actions de communication-sensibilisation.

## Objectifs généraux

Dans les grandes lignes, les objectifs généraux sont : **œuvrer à une meilleure compréhension des mécanismes régissant le territoire en terme de gestion des eaux**, et de **développer / entretenir la conscience du risque sur le territoire pour augmenter la résilience**.

Pour cela, les objectifs pédagogiques ont été définis de la sorte :

- **Objectif n°1** : Expliquer les termes et concepts en jeux en faisant vivre les ressources pédagogiques de l'IIV.



- **Objectif n°2** : Développer un lien avec le corps professoral et les transmetteurs de savoir.

- **Objectif n°3** : Écouter les besoins du territoire.



- **Objectif n°4** : Communiquer sur le contenu pédagogique disponible sur le territoire.

- **Objectif n°5** : Communiquer sur les caractéristiques du polder.



- **Objectif n°6** : Informer sur les actions et travaux menés dans le cadre du PEP / PAPI.

Dans le prolongement de l'étude prospective Delta Aa 2050, une **convention entre l'IIW et l'AGUR**, relative à la valorisation des résultats de l'étude prospective fut signée courant 2022.

Cette convention avait pour objectif la **valorisation des résultats de l'étude**, via de la vulgarisation auprès de multiples publics. Au delà de la production de nouveaux outils de sensibilisation, présentés plus amont du document, la convention prévoyait l'animation d'un volet concertation avec les acteurs, ainsi que des interventions pédagogiques.

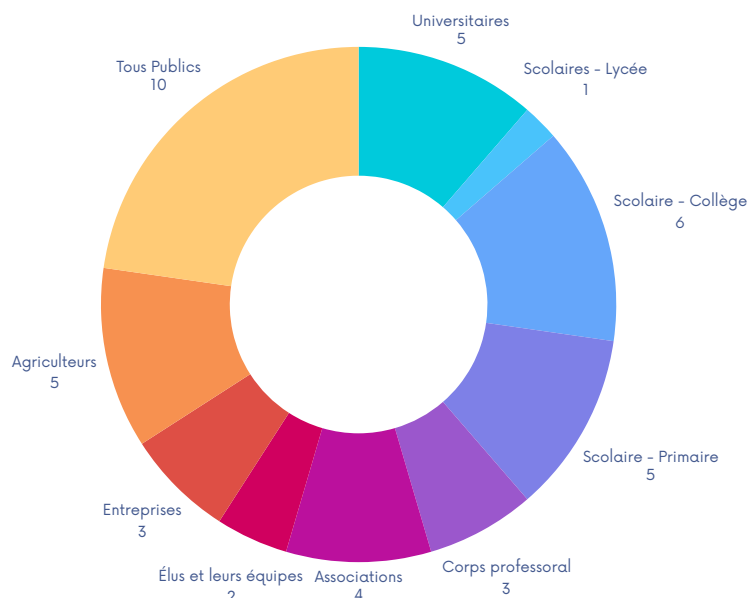


Diagramme des différents publics ciblés au cours des animations menées par l'AGUR

L'ensemble de ces concertations et interventions ont été regroupées et compilées, afin de pouvoir dresser un bilan des publics touchés au cours de ces deux dernières années. Au total, ce sont **44 animations** qui ont été menées.

On constate globalement **une attention particulière accordée aux scolaires**, avec un total de **17 animations** (en comprenant les universitaires). Les animations "tous publics", en seconde place, incluent les présences de stands lors d'évènements, des visites et ballades commentées, mais aussi des conférences.

**Nous garderons les mêmes dynamiques au cours de ces deux prochaines années**, en valorisant ainsi les outils produits. **Nous essaierons d'accentuer les interventions auprès du corps professoral** afin de présenter les outils pour leur permettre d'agir en autonomie.

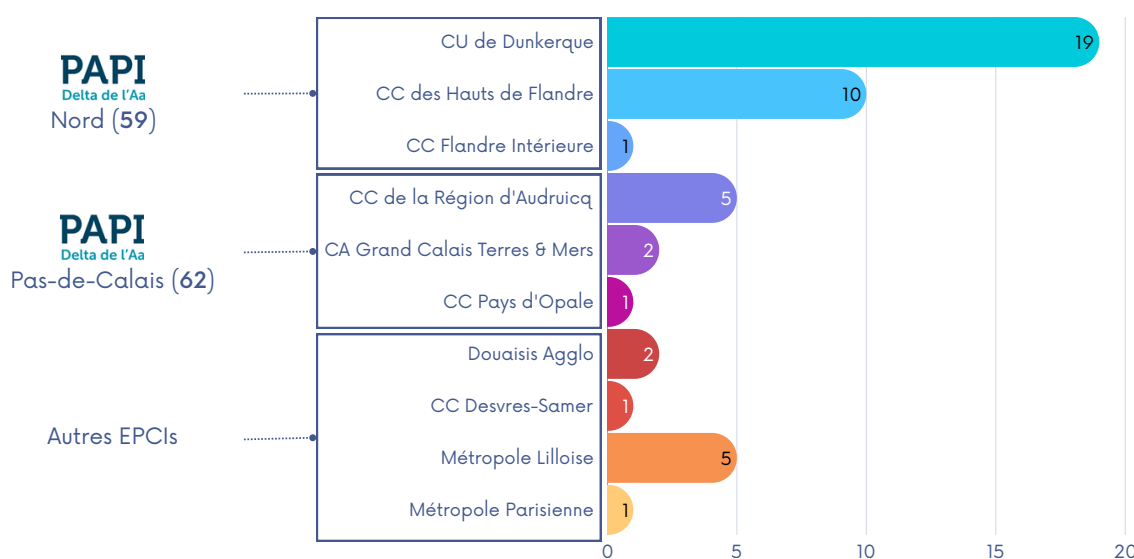


Diagramme présentant la provenance territoriale des publics.

Concernant la provenance des public visés, on constate une **concentration de l'effort sur le territoire de la Communauté Urbaine de Dunkerque** (19 animations) et la **Communauté de Communes des Hauts de Flandre** (10).

L'AGUR intervenant toujours en parallèle, et ce majoritairement sur les secteurs CUD-CCHF du fait de son périmètre d'action, **l'Institution tentera de se pencher davantage sur les EPCI du Pas-de-Calais.**

Actions	Descriptif	Groupe(s) ciblé(s)	Objectifs	Récurrence
<b>Suivi Totems repères de marées</b>	Développement de totems repères au sein du polder rappelant le niveau de la mer. <i>Avec l'Agur, action initiée au cours du PAPI 2 (IB.12).</i>	Riverains, tous publics	<b>1, 5</b>	1 fois (amorcé)
<b>Suivi Polder itinéraire 62</b>	Développement d'itinéraires pédagogiques similaires à ceux déjà présents dans le 59. <i>Avec l'Agur, action initiée au cours du PAPI 2 (IB.24).</i>	Tous publics	<b>1, 5</b>	1 fois (amorcé)
<b>Soutien rédaction PCS</b>	Inventaire, aide à la réalisation ou actualisation, suivi des PCS et PICS sur le Delta. <i>PEP (3.2)</i>	Élus des communes / EPCI et leur équipes	<b>3</b>	Action de fond, répondre aux besoins
<b>Support Thèse Charlène Wagnon (POPSU/CIFRE)</b>	Thèse sociologique sur la conscience du risque. Sur 3 ans, permettra de mieux prioriser les publics et les actions. <i>PEP (1.1)</i>	Universitaire	<b>3</b>	Action de fond répondre aux besoins, point thèse bimestriel avec tous les partenaires
<b>Semaines de la Mer</b>	Projet du CPIE Flandre Maritime. Projets de randonnées pédagogiques. <i>PEP (1.2)</i>	Tous publics	<b>1, 5, 6</b>	3 à 4 sorties / an durant le mois d'avril
<b>Newsletter PAPI/PEP</b>	Par mail, diffusion d'une newsletter relatant les informations clés du PEP. <i>PEP (1.2)</i>	Membres du COPIL PAPI PEP, Élus des communes / EPCI et leurs équipes	<b>6</b>	1 fois / 3 mois
<b>Communiqué de presse - Articles sur les avancées en lien avec le PEP</b>	Entretenir une relation avec les journalistes des journaux de proximité pour diffuser l'information. <i>PEP (1.2)</i>	Tous publics	<b>1, 4, 5, 6</b>	Valorisation inhérente à la fin de travaux

Actions	Descriptif	Groupe(s) ciblé(s)	Objectifs	Réurrence
<b>Adapta'ville</b>	Projet initié par Samuel Dupont (Réfèrent EDD). IIW joue un rôle de "partenaire ressource", avec interventions en classe. <i>PEP (1.2)</i>	Scolaires, universitaires	<b>1, 2, 3, 4, 5, 6</b>	1 fois par an, projet sur l'année scolaire
<b>Journée Nationale de la Résilience</b>	Objectif de création d'un évènement par EPCI sur le mois d'octobre. <i>PEP (1.2)</i>	Tous publics	<b>1, 5</b>	5 à 6 sorties / an autour du mois d'octobre
<b>Interventions pédagogiques diverses</b>	Présenter en présentiel les différents thèmes à des publics variés (au cas par cas). <i>PEP (1.2)</i>	Scolaires, universitaires, tous publics, entreprises, associations	<b>1, 2, 4, 5, 6</b>	Indéfinissable
<b>Présentation des ressources pédagogiques au corps professoral</b>	Présentation de Delta 2050 et des ressources disponibles sur le site pour les faire vivre. <i>PEP (1.2)</i>	Corps professoral	<b>1, 2, 3, 4</b>	A minima les inspecteurs pédagogiques du territoire (environ 10)
<b>Brochures informatives travaux</b>	Création de brochures explicatives pour les travaux, à destination des riverains avoisinant (type Hames-Boucres). <i>PEP (1.2)</i>	Riverains à proximité des chantiers	<b>5, 6</b>	Valorisation inhérente aux travaux démarrés
<b>Sites Internet IIW et Delta 2050</b>	Mise à jour de l'actualité, informant des actions et travaux menés. <i>PEP (1.2)</i>	Tous publics	<b>1, 4, 5, 6</b>	Mise à jour régulière
<b>Réseaux sociaux LinkedIn / Facebook</b>	Mise à jour de l'actualité, informant des actions et travaux menés. <i>PEP (1.2)</i>	Tous publics	<b>1, 4, 5, 6</b>	Mise à jour régulière
<b>Maquette pédagogique</b>	Création d'une maquette pédagogique transportable <i>PEP (1.2)</i>	Tous publics	<b>1, 5</b>	1 fois (2026)
<b>Acculturation des élus</b>	Participer à l'acculturation des élus au travers d'animations et de sorties pédagogiques. <i>PEP(1.2)</i>	Élus des communes / EPCI et leur équipes	<b>1, 3, 5, 6</b>	Au moins 1 fois par an

	2025				2026				2027
	Premier trimestre	Deuxième trimestre	Troisième trimestre	Quatrième trimestre	Premier trimestre	Deuxième trimestre	Troisième trimestre	Quatrième trimestre	
Animation du plan de communication PAPI 3									
Suivi Totems repères de marées	Conception / Déploiement								
Suivi Polder itinéraire 62	Conception / Déploiement								
Soutien Rédaction PCS	Tâche de fond, aide à la demande et relance pour inventaire								
Support Thèse Charlene Wagon	Réunions de suivis, soutien à la demande								
Semaines de la Mer		Période d'interventions				Période d'interventions			
Newsletter PAPI	Conception forme	Rédaction & diffusion trimestrielle							
Communiqué de presse- articles	Rédaction & diffusion en accompagnement des travaux								
Adapta'ville	Périodes d'interventions				Périodes d'interventions				
Journée Mondiale de la Résilience			Période d'interventions					Période d'interventions	
Interventions pédagogiques diverses	Interventions tout au long du programme, variation des publics aussi définie par les vacances (scolaires)								
Présentation des ressources	Période scolaire				Période scolaire				Période scolaire
Brochures informatives travaux	Rédaction & diffusion en accompagnement des travaux								
Sites internet	Mises à jour constantes								
Réseaux sociaux	Mises à jour constantes								
Maquette pédagogique				Développement / conception					
Acculturation des élus	Ponctuellement sur les deux années								
Rédaction plan de communication et sensibilisation PAPI 3				Rédaction en parallèle de l'animation					

# Répartition Coût / Temps passé théorique

	Temps passé théorique	Coût
Elaboration du Plan de communication et de sensibilisation PEP	30	Action I.2 du PEP (228 000 € sur 3 ans)
Suivi Totems repères de marées	15	Suivi de l'action IB.12 du PAPI 2 (26 000 €)
Suivi Polder itinéraire 62	15	Suivi de l'action IB.24 du PAPI 2
Soutien Rédaction PCS	20	Action III.2 du PEP (20 000 €)
Support Thèse Charlène Wagnon	10	Inclus dans l'action I.2 du PEP en support à l'action I.1
Semaines de la Mer	15	Inclus dans l'action I.2 du PEP
Newsletter PAPI	20	Inclus dans l'action I.2 du PEP
Communiqué de presse- articles	25	Inclus dans l'action I.2 du PEP
Adapta'ville	5	Inclus dans l'action I.2 du PEP
Journée Mondiale de la Résilience	15	Inclus dans l'action I.2 du PEP
Interventions pédagogiques diverses	55	Inclus dans l'action I.2 du PEP
Présentation des ressources au corps professoral	15	Inclus dans l'action I.2 du PEP
Brochures informatives	30	Inclus dans l'action I.2 du PEP + Impression externalisée (1 200 € / an)
Sites internet	20	Inclus dans l'action I.2 du PEP
Réseaux sociaux	40	Inclus dans l'action I.2 du PEP
Maquette pédagogique	20	15 000 € estimé
Elaboration du Plan de communication et sensibilisation PAPI 3	40	Inclus dans l'action I.2 du PEP
Acculturation des élus et leurs équipes	10	Inclus dans l'action I.2 du PEP
Animation Plan de sensibilisation PAPI 3	170	Inclus dans l'action I.2 du PEP pour coller à la fiche de poste

## Répartition actions / objectifs

Au total, **18 actions** (comprenant les rédactions des plans de communication et sensibilisation) vont être menées au cours de ces deux années.

Au sein de ces actions :

**12 actions** participent à l'objectif 1 : **Expliquer les termes et concepts en jeux en faisant vivre les ressources pédagogiques de l'IIW.**

**3 actions** participent à l'objectif 2 : **Développer un lien avec le corps professoral et les transmetteurs de savoir.**

**5 actions** participent à l'objectif 3 : **Écouter les besoins du territoire.**

**6 actions** participent à l'objectif 4 : **Communiquer sur le contenu pédagogique disponible sur le territoire.**

**12 actions** participent à l'objectif 5 : **Communiquer sur les caractéristiques du polder.**

**9 actions** participent à l'objectif 6 : **Informer sur les actions et travaux menés dans le cadre du PAPI / PEP.**

Sur ces 18 actions, **2 sont des suivis d'actions restantes du PAPI 2, à accomplir en 2025.** Pour le reste, **14 des 16 actions sont inclus dans la fiche action I.2 du PEP,** et vont de pair avec le financement lié au recrutement d'un chargé de communication et sensibilisation.

Elles n'engendreront normalement pas de frais supplémentaires hormis l'externalisation pour des impressions spécifiques et la création de la maquette.

Le temps passé théorique est établi **sur une base de 400 jours travaillés,** pour faire cohérence avec la durée de PEP (fin 2026). Les jours restants prévus dans la fiche action I.2 seront investis dans l'animation du plan de communication et sensibilisation du PAPI 3, qui débutera normalement fin 2026.

## Descriptif rapide des actions et projets

**Suivi Totem repères de marées** (Fiche PAPI IB.12 en annexe p.28)

Une **quinzaine de "totems repères de marées"** sont en cours de développement par l'AGUR, et seront disposés sur la totalité de la plaine des Wateringues. Les repères ont pour objectif de rappeler à la population une des caractéristiques principales du Delta de l'Aa : **le territoire est sous le niveau des hautes mers.** Cela permet de **maintenir vivace la culture du risque,** tout en valorisant de fait les travaux menés pour rendre le territoire vivable.



## Suivi Polder itinéraire 62 (Fiche PAPI IB.24 en annexe p.30)

Dans la continuité de Polder Itinéraire 59, le projet a pour objectif de **développer une dizaine de parcours pédagogiques sur la partie Pas-de-Calais** de la plaine des Wateringues. Chaque parcours sera constitué d'un balisage constitué d'un panneau "entrée de site", quelques panneaux "thématiques", et un panneau "ludique". En parallèle, des dépliants seront créés sur la base de ceux mis en place pour PI59, la carte touristique sera complétée, et un balisage hors circuit sera déployé par guider le public souhaitant se rendre au début du parcours.



## Soutien rédaction PCS (Fiche PEP III.2 en annexe p.36)

Déjà présente dans les actions du PAPI 2, cette action vise à **aider les communes dans leur démarche de création d'un Plan communal de Sauvegarde**. Cela vaut aussi pour les **créations de PICS** ( Plan Inter-Communal de Sauvegarde). Cette action de fond sert aussi à **soutenir une actualisation régulière des PCS** pour éviter la caducité du document.

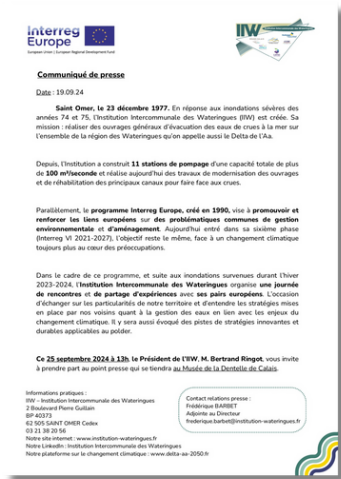
## Semaines de la Mer

Projet organisé par le CPIE Flandre Maritime. Les Semaines de la Mer, qui s'étendent de fin mars à la mi-avril, regroupent un ensemble de plusieurs dizaines de sorties (70 en 2024) organisées par divers acteurs du territoire. Dans notre cas, il s'agit d'un **moment de valorisation des ouvrages et ressources pédagogiques au travers de randonnées commentées**.



## Newsletter PAPI

La newsletter PAPI **balayera l'ensemble des travaux et actions effectués dans le cadre du PEP puis du PAPI 3**. Elle sera diffusée auprès des membres du COFIL PAPI, des élus de communes et aux EPCI (à voir pour élargir la liste de diffusion). L'objectif est de tenir informer sur les avancées du PAPI, en apportant directement l'information condensée par mail.



## Communiqué de presse - Article de journaux

La presse joue un rôle clef dans la diffusion de l'information. Elle permet d'atteindre un public non intéressé très varié. Son rôle est majeur pour éviter ou retarder la baisse de la conscience du risque. **Des communiqués de presse seront donc envoyés pour valoriser les travaux liés au PAPI / PEP.**

## Adapta'ville

Le projet Adapta'ville a été initié par Samuel Dupont, enseignant et référent culture académique scientifique et technologique du territoire. Par le biais de la construction de maquette, ce projet vise à **sensibiliser les élèves (primaire à BTS) sur les aménagements possibles à mettre en place pour limiter certains risques (ici inondations)**. L'Institution a souhaité faire partie des "organismes ressources", qui apporteront leur soutien si nécessaire pour renseigner les élèves, par le biais d'interventions notamment. Un projet de valorisation de l'îlot d'Hennuin devrait voir le jour dans les prochaines années, dans la continuité du travail entamé par Adapta'ville.

## Journée Nationale de la Résilience

La journée nationale de la résilience a lieu chaque 13 octobre. L'objectif est d'**organiser ou se rattacher à un évènement par EPCI durant ce mois pour entretenir la culture du risque.**



## Interventions pédagogiques diverses

Tout au long de l'année, dans un premier temps sur sollicitation, **le chargé de communication et sensibilisation interviendra en classe pour présenter une thématique particulière** en rapport avec le cours. Dans un premier temps, il s'agira de se faire connaître, montrer sa disponibilité et les outils à disposition, et développer une relation solide avec le corps professoral.

## Présentation des ressources pédagogiques au corps professoral

Pour exposer les ressources récemment produites, **des rendez-vous avec les enseignants du territoire sont prévus.** De cette manière, les professeurs pourront œuvrer en autonomie et faire vivre les outils pédagogiques développés.

## Brochures informatives travaux

Afin de sensibiliser les riverains sur les actions et travaux menés dans leurs communes, des brochures seront réalisées et diffusées aux habitants. Le but est de **profiler l'action et décrire les enjeux des travaux, rassurer la population, rappeler les objectifs du PAPI, et présenter les moyens alternatifs de se tenir informé** sur les travaux menés sur le territoire (par la diffusion des sites et réseaux sociaux).



## Mise à jour sites internet IIW et Delta Aa 2050

Les sites seront mis à jour régulièrement pour informer sur les avancées du PAPI.

## Mise à jour réseaux sociaux LinkedIn/ Facebook

De la même façon que les sites, ils seront un des moyens de diffusion de l'information. Celle-ci sera incluse dans la diffusion d'informations générale de l'IIW.

## Maquette pédagogique transportable

Le développement d'une maquette transportable fait suite au retour d'expérience de la précédente maquette créée en 2013.

Celle-ci s'avérait très instructive, mais bien trop encombrante et donc bloquée dans les locaux de l'AGUR. L'objectif ici sera de **développer une maquette qui sera présentable lors d'évènements et autres interventions**.

## Support Thèse CIFRE (Fiche PEP I.1 en annexe p.32)

Avec pour objectif de renforcer la conscience du risque sur le territoire du Delta de l'Aa, cette thèse novatrice permettra dans un premier temps de **profiler cette culture du risque sur le polder**, mais aussi **l'acceptabilité des politiques publiques face au changement climatique**.

Il s'agira ensuite de **définir les leviers et actions possibles pour agir de manière plus optimale**.

## Acculturation des élus et leurs équipes

**Organisation d'animations et /ou sorties à destination des élus**, mais aussi de leurs équipes dans un but d'**acculturation aux enjeux de l'eau et au risque inondation sur le territoire**. Ces animations pourront se greffer sur des journées évènements spécifiques (Journée Nationale de la Résilience), lors de réunions de suivis de projets, ou être organisées spontanément.

Retrouvez-nous en ligne !



**Delta de l'Aa**  
2050  
Répondre au défi climatique



[www.delta-aa-2050.fr](http://www.delta-aa-2050.fr)



Institution Intercommunale des Wateringues



[www.institution-wateringues.fr](http://www.institution-wateringues.fr)



@AgurDunkerque



Agence d'urbanisme et de développement  
de la région Flandre-Dunkerque



@AGUR\_Dunkerque



[www.agur-dunkerque.org](http://www.agur-dunkerque.org)

DUNKERQUE